



**Buurtinitiatief
Brienenshof
Duurzaam**



INFORMATIEAVOND

WARMTEBEELDCAMERA EN OPENBAAR GROEN

WE BEGINNEN OM 20.00 UUR !

KOM JE OOK?

Informatieavond voor bewoners van Brienenshof.

Onderwerp: Resultaten met de warmtebeeldcamera.



Wij zijn met een warmtebeeldcamera de wijk in geweest en hebben bij 6 woningen van 3 identieke type huizen het warmtebeeld in kaart gebracht tussen de isolatie van de oorspronkelijke bouw en na-isolatie met HR++ glas, spouwmuurisolatie, e.d. De verschillen willen we je laten zien.

Onderwerp: Adopteren openbaar groen zoals boomspiegels.

Er zijn een aantal gebieden in onze wijk waar meer biodiversiteit gewenst is. Wij willen samen met jou kijken hoe we, rekening houdend met de regels van de gemeente, dit kunnen verbeteren. We willen ook, samen met jou, kijken hoe we de financiële



middelen van  in onze wijk kunnen inzetten.

Heb jij ideeën hierover?

Kom en denk met ons mee!

Waar?

Café Bij Tante,
Stationsstraat 5, Elst

Wanneer?

Woensdag 25 februari van
20:00 tot 22:00 uur



Nieuwsgierig geworden?

Meld je aan door je naam en aantal personen te mailen naar duurzaamheid@brienenshof.nl

Buurtinitiatief Brienenshof Duurzaam:
Aïe Schiere, Floris van Baal,
Geert-Jan Sweers, Hans Suurmond, Johan Rasing

MAAK
je Wijk

Informatieavond warmtebeeldcamera en openbaar groen

Agenda 15 februari 2023

20.00 – 22.00 uur

Café Bij Tante

- ▶ Opening
- ▶ Warmtebeeldcamera
 - ▶ algemene introductie
 - ▶ toelichting beelden van 3 x 2 woningen
- ▶ Groenvoorzieningen in de wijk
 - ▶ algemene toelichting
 - ▶ initiatief H.Roland Holstlaan

Korte pauze

- ▶ Bespreken van mogelijkheden, ideeën en wensen
- ▶ Hoe nu verder?
- ▶ 'Nazit' met een drankje (voor eigen rekening)



Rondgang met thermische camera

Brienshof, februari 2023

Rondgang met thermische camera

- ▶ Situatie 1: Vernieuwde spouwmuurisolatie
- ▶ Situatie 2: Vernieuwde gevelpanelen
- ▶ Situatie 3: HR++ glas
- ▶ Andere observaties

Het thermische camera-team heeft geen achtergrond of ervaring met het maken en beoordelen van thermische camera beelden. De volgende beelden zijn dan ook ter indicatie en 'best-guess'.



Situatie 1 - Spouwmuurisolatie



Linkerwoning is voorzien van extra spouwmuurisolatie. Rechterwoning niet. De temperatuur van de buitenmuur is bij de linkerwoning duidelijk minder dan bij de rechter. Er lekt dus minder energie door de muur naar buiten.



Situatie 2 – Vernieuwde gevelbekleding



De panelen onder de ramen van de woonkamers zijn links vervangen. Rechts niet. De metingen laten zien dat juist links de lekkage groter is.

Deze opname is een dag na de officiële testdag gemaakt. De woonkamer temperatuur is nu onbekend, hierdoor kan er geen conclusie uit deze meting getrokken worden.



Situatie 3 – HR++ glas



De linkerwoning is recentelijk voorzien van HR++ glas. De rechterwoning heeft nog de originele beglazing.

De isolatie-waarde van ramen is niet te bepalen met een thermische camera. Glas werkt als een spiegel voor infrarood licht, de waarden die op het glas gezien worden zijn dus eigenlijk van de buitenwereld.



Situatie 3 – HR++ glas



Weerspiegeling van 3 personen in de ramen.



Observatie - Voordeur en garage



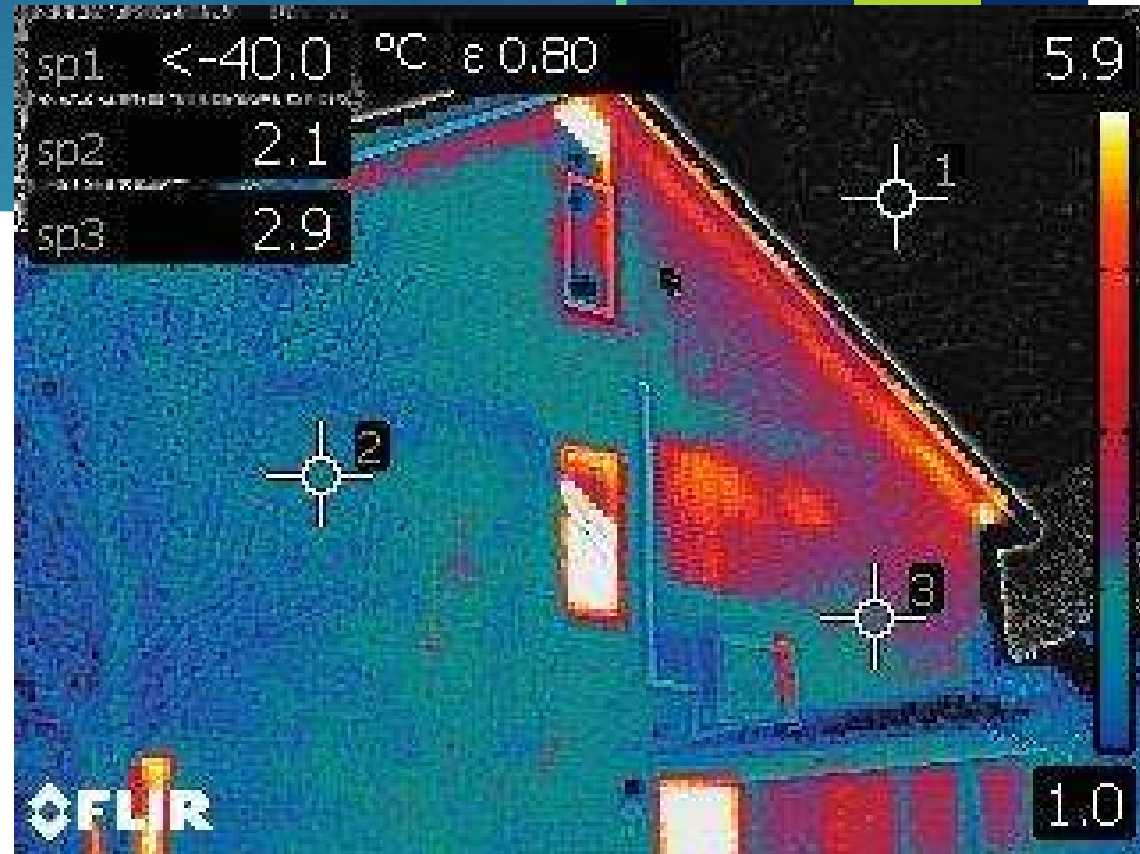
Ondanks dat een garage niet tot 20 graden Celsius verwarmd wordt, laat deze toch een lek naar buiten zien. Hetzelfde geldt voor de voordeur.



Observatie – Mankement in de isolatie?



De woning zonder extra isolatie laat op op de muur aan de noordzijde een groot warmtelek zien. Is hier de spouwmuur isolatie niet meer ok, of zien we hier wat anders?



Observatie – Ongebruikte 'schoorsteen'



Op de linkerfoto is boven punt 1 een ongebruikt rookgaskanaal van de CV te zien. Dit is een warmtebrug naar buiten.
Op de rechterfoto is het rookgaskanaal verwijderd en aan de binnenzijde afgewerkt.



Observatie – Mechanische afzuiging



Punt 1 geeft de temperatuur van de mechanische afzuiging. Als de mechanische afzuiging is ingeschakeld maar er geen noodzaak voor is, dan is dit een enorme warmtelek.

Rondgang met thermische camera

Reacties en conclusies

- ▶ Enkele bewoners hebben de gevel geïsoleerd en ervaren meer comfort
- ▶ Anderen hebben HR+++ glas laten plaatsen. Levert minder koudestraling op
- ▶ Ook hebben enkele bewoners vloerisolatie toegepast
- ▶ Dakisolatie heeft vooral zin als de ruimte op zolder verwarmd wordt. Kan leiden tot vochtproblemen; vraag deskundig advies. Houd deuren dicht en temper de verwarming in de gang.
- ▶ De voordeur (zeker ook de brievenbus) laat veel warmte weglekken
- ▶ Doorlaten van cv en ventilatiesysteem laten ook een 'lek' zien
- ▶ Oplossingen in de woning: individueel inregelen van de radiatoren per vertrek levert besparing op; kleine ventilators op de cv radiator zorgt voor snellere verspreiding van de warmte door het vertrek
- ▶ Enkele bewoners willen ook een bezoek met een thermische camera

Groenvoorzieningen in de wijk

Wijkbewoners willen
meer biodiversiteit in
de wijk.

- ▶ Aanleiding: rondgang met de wethouder



Groenvoorzieningen in de wijk

De gemeente wil
ruimte geven voor
zelfbeheer van
boomspiegels en
groenstroken.
Continuïteit is van
belang.
Inzetten van
Overbetuwe Doet is
mogelijk.

- ▶ Gesprek met de gemeente



Groenvoorzieningen in de wijk

Een buurttuin, meer kleur in het groen, meer variatie langs de grachten.
Betrek ook kinderen bij het beheer van het groen.
Meer uitdagende speelvoorzieningen.

- Gesprekken tijdens het buurtfeest



Groenvoorzieningen in de wijk

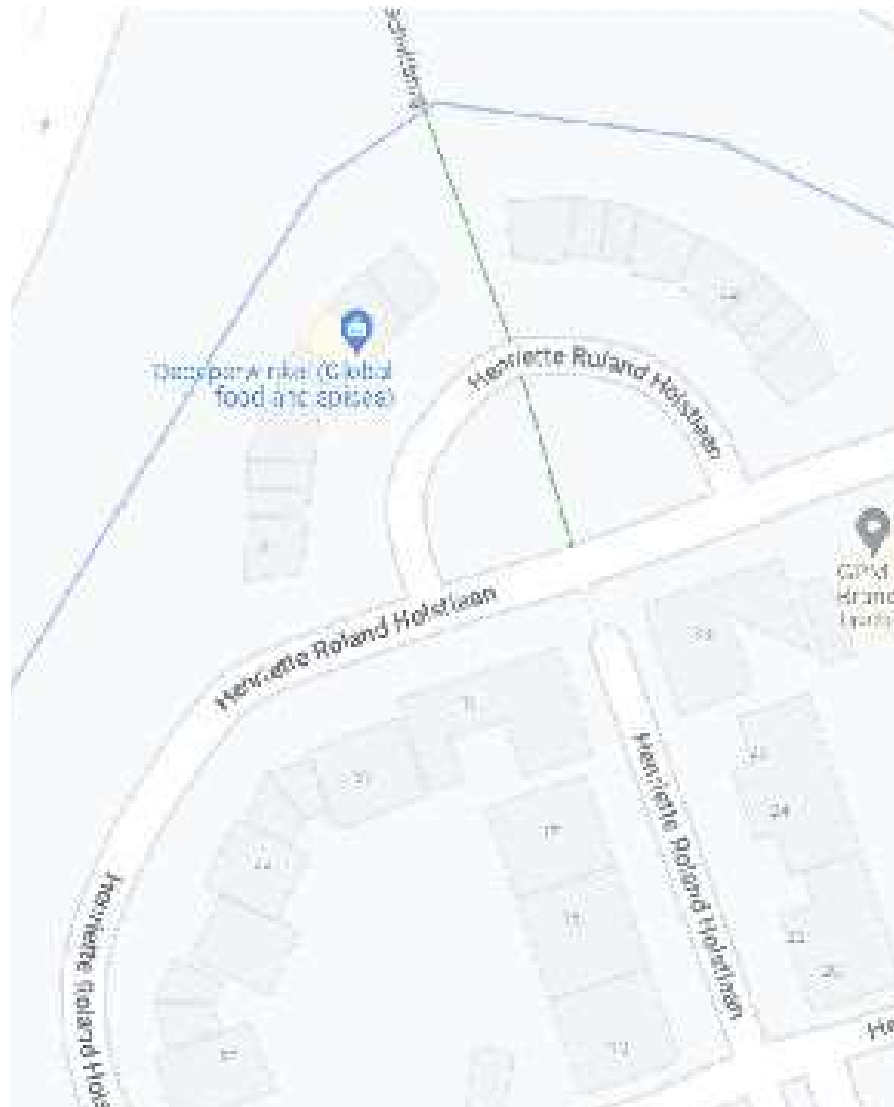
Een voorbeeld:

H. Roland Holstlaan

Enkele bewoners willen
hier twee groenvakken
opnieuw aanplanten en
gaan beheren.

Een beplantingsvoorstel is
in de maak.

Voor de aanschaf van
plantjes wordt gebruik
gemaakt van Overbetuwe
Doet.



PAUZE



**Buurtinitiatief
Brienenshof
Duurzaam**



Groenvoorzieningen
in de wijk

Ideeën ophalen
en bespreken
(zie de
uitwerking
hierna)

Flipovers:

- ▶ Boomspiegels
- ▶ Moestuin / pluktuin
- ▶ Biodiversiteit in groenvlakken
- ▶ Meer variatie rond de grachten
- ▶ Financiering

Uitwerking flipover Boomspiegels



- ▶ Gebruik kruidenmengsels
- ▶ Planten die weinig water nodig hebben
- ▶ Arnhem heeft met wilgentenen een rand om de bomen (zie foto)
- ▶ Op de beheerbordjes ook een ludieke boodschap tegen hondenpoep
- ▶ Hoe markeer je de spiegel als de boom in het gras staat?

Uitwerking flipover Meer variatie rond de grachten



- ▶ Beplanting: Meidoorn hagen, Knotwilgen, Bloembollen, Mangroven, Stinzen planten
- ▶ In plaats van rechte oevers wat meer slingerend
- ▶ Vermaak: pontje, vissteiger
- ▶ Waarom is het water in de gracht bruin?

Uitwerking flipover Biodiversiteit



- ▶ Wilde bloemenstroken in het gras aan de Taminiusingel. Bv. "Nectar onder het maimes" van de Cruydhoeck. Zie: <https://www.cruydhoeck.nl/m5-nectar-onder-het-maimes>
- ▶ Grote en diverse insectenhôtels en verschillende nestkastjes met metalen bescherming rond de invliegopening vanwege specht die het sloop
- ▶ Bloembolletjes in het gras (bloei in voor- en najaar)
- ▶ Een tiny forest?
- ▶ Bijenkasten langs de Rijksweg bij de skatebaan
- ▶ Wadi's in groenstroken Taminiusingel
- ▶ Een mini-voedselbos (zoals in Park Lingezen)
- ▶ Hou rekening met de groei- en bloeiperiode. Dan is er altijd iets te zien voor de mens en te eten voor het dier.

Voorbeeld: Meer bloemen in Groningen dankzij nieuwe manier van maaien



Een proef om in Groningen minder snel bermen te maaien, en niet in de maand mei, is succesvol verlopen. Door later, of minder vaak, te maaien komen er meer bloemen en planten in Groningen. Dat althans is de conclusie van een onderzoek naar het initiatief “maai-me-niet”, dat vorig jaar werd gehouden. Volgens de Groningse wethouder Mirjam Wijnja was de proef succesvol, maar kan het nóg beter. De gemeente heeft de ervaringen met het ‘maai-me-niet’ plan en de proef ‘meer verschillende planten en dieren in het gras’ onlangs besproken, zo laat de gemeente weten in haar nieuwsbrief. De uitkomst? Op plekken waar minder gemaaid wordt, bloeien meer bloemen en komen meer verschillende planten en dieren voor, dan op plekken waar vaker gemaaid werd. Op de pilotlocaties zijn tussen het gras meer (soms tot wel 40%) bloeiende bloemen waargenomen dan op vergelijkbare graspercelen met een frequenter maaieregime. Tussen de locaties zijn verschillen, soms was er vooral sprake van hoger gras in plaats van dat er meer bloemen bloeiden. Daar waar het kruidenmengsel ‘nectar onder het maimes’ is ingezaaid, is sprake van een hogere biodiversiteit. De reacties van bewoners waren wisselend maar overwegend positief. Bewoners en ook medewerkers van de gemeente moeten soms wennen aan een andere manier van maaien, aldus de gemeente. Wethouder Mirjam Wijnja: “Het blijft belangrijk om veel aandacht besteden aan waarom we wel en waarom we niet maaien.

Uitwerking flipover Overbetuwe Doet



- ▶ 100 verschillende vogelnestkastjes kopen en verspreid over de wijk ophangen
- ▶ Kasten voor vleermuizen
- ▶ Mooie bordjes bij de boomspiegels die door bewoners worden beheerd
- ▶ Fruitbomen planten rondom de speeltoestellen aan de oostzijde
- ▶ Plantenpakketten (inheems) waarmee bewoners de boomspiegels kunnen beplanten.
- ▶ Koop lokaal
- ▶ Bijen(korven) in de wijk. Advies van een imker over welke soort bloemen.

Uitwerking flipover Moestuin / pluktuin



- ▶ Pluktuin doen!
- ▶ Moestuin/volkstuintjes zuidkant Brienenshofsingel (zie Landgoed Doornik)
- ▶ Oude fruitbomen? Zie Landerij de Park
- ▶ Liefst niet in het directe zicht. Verloedert snel.
- ▶ Speeltuinen zo laten (werkgroep speeltuinen) 2x
- ▶ Pluktuin werkt niet. Zie Westeraam
- ▶ Fruitbomen toevoegen
- ▶ Gebruik inheemse planten. Koop lokaal.
- ▶ Bloembakken als snelheidsbeperking
- ▶ Pergolas met begroeiing, bv. blauwe regen/kamperfoelie
- ▶ Bloembakken aan lantaarnpalen
- ▶ Eikenbomen/beukenbomen
- ▶ Verhoogde bakken met per bak andere beplanting



Buurtinitiatief Brienenshof Duurzaam



HOE NU VERDER?

- ✓ Fer Hooghuis en Elke Warnshuis melden zich aan om mee te denken over de uitwerking van een plan en over de manier waarop met omwonenden wordt gesproken.
- ✓ Enkele buurtbewoners melden zich om ook bezocht te worden met een warmtebeeldcamera.
- ✓ De initiatiefgroep gaat begin maart een aanvraag doen voor Overbetuwe Doet.
- ✓ Alle aanwezigen ontvangen de presentatie met daarin de gegeven reacties op de flappen. De presentatie komt ook op de website.



**Buurtinitiatief
Brienenshof
Duurzaam**



INFORMATIEAVOND WARMTEBEELDCAMERA EN OPENBAAR GROEN

BEDANKT VOOR UW AANWEZIGHEID EN INBRENG !